

Moneda social:
una alternativa a l'actual ordre econòmic



Paners de l'Observatori de les Finances Ètiques



OBSERVATORI
DE LES FINANCES ÈTIQUES

MONEDA SOCIAL: UNA ALTERNATIVA A L'ACTUAL ORDRE ECONÒMIC

Narcís Sánchez

Papers de l'Observatori de les Finances Ètiques

Desembre 2010

0. INTRODUCCIÓ	3
1. QUÈ ÉS LA MONEDA SOCIAL	4
1.1. Instrument d'intercanvi	4
1.2. Instrument contra l'especulació	4
1.3. Instrument de desenvolupament comunitari	4
1.4. Instrument per afavorir la justícia i una economia sostenible	5
2. FEM UNA MICA D'HISTÒRIA	7
3. COMUNITATS AMB MONEDA SOCIAL	9
3.1. Moneda <i>palmas</i>	9
3.2. EcoXarxa Montseny	13
4. REFLEXIONS SOBRE LES ECONOMIES LLIURES	17
4.1. Recursos.	17

CONTINGUTS

Papers de l'Observatori de les Finances Ètiques – Núm. 6

Edita: FETS

Coordinació: FETS

Disseny i maquetació: L'Apòstrof, SCCL



0. INTRODUCCIÓ



Les propostes per trobar una alternativa a l'actual ordre econòmic són moltes i variades. Fins ara els Papers de l'Observatori de les Finances Ètiques han parlat d'alternatives que fomenten l'existència d'un sistema financer alternatiu. En aquests nous Papers volem fer un tomb per un nou escenari; us volem parlar de la moneda social, una alternativa als mercats monetaris.

Com ja ens passa amb altres alternatives, no existeix encara una única proposta per a la seva denominació. Així trobem diferents denominacions per a una mateixa proposta, hi ha gent que parla de moneda local, per posar l'èmfasi en la proximitat al territori, en la voluntat d'actuar amb i en la comunitat. Molt propers a aquesta denominació hi ha també els qui l'anomenen moneda comunitària.

Un altre terme és el de moneda complementària, que neix quan Bernard Lietaer, economista belga, entrega un

informe a la Comissió Europea (Rizzo, 2003) on manifesta que aquestes monedes juguen un rol complementari per satisfer uns anhels no satisfets.

D'altres l'anomenen senzillament moneda alternativa, deixant clar que, amb la seva implantació volen aconseguir una altra cosa, que no estan d'acord amb l'actual situació econòmica.

Tanmateix nosaltres, sense menystenir les altres designacions, l'anomenarem moneda social, perquè entenem que és la denominació més utilitzada, perquè en definitiva el que es pretén, amb la implantació i utilització d'aquest instrument econòmic, és reconduir l'economia al servei de totes les persones, gestionant els recursos escassos per al benestar de tothom, tant dels que estem ara i aquí, com de les futures generacions. I això té un profund contingut social.

1. QUÈ ÉS LA MONEDA SOCIAL?



La moneda social és moltes coses a la vegada; en aquest punt procurarem detallar tot allò que és, explicant el perquè.

1.1 Instrument d'intercanvi

Aquesta primera concepció és la primària. Tret dels casos puntuals, qualsevol societat desenvolupada necessita algun instrument per facilitar els intercanvis. Per poc que compliquem un sistema de troc en què no fem intervenir cap instrument que representi una unitat de valor acceptada per tothom, aquest esdevé insostenible.

De fet, fins i tot quan estem intercanviant serveis a la taxa d'intercanvi acceptada, d'hora de servei per hora de servei (bancs del temps), ja estem utilitzant el factor temps, l'hora, com a instrument d'intercanvi acceptat.

La mala experiència que ens aporten els mercats monetaris internacionals no haurien de limitar les possibilitats de les monedes alternatives

A mesura que anem incorporant més gent en el mateix grup per a l'intercanvi de serveis i fins i tot incorporem l'intercanvi de productes, es fa cada cop més evident la necessitat de comptar amb un instrument diferent del factor temps.

Les monedes poden fer el mateix que els bancs de temps, però amb molta més flexibilitat. La mala experiència que ens aporten els mercats monetaris internacionals no haurien de limitar les possibilitats d'aquestes monedes alternatives.

De fet, algunes de les monedes socials existents en l'actualitat han vist la llum impulsades per grups de troc i intercanvi, com és el cas de la moneda *caxcan* impulsada des de

l'abril del 2009 pel grup que porta el mateix nom que la seva moneda a Aguascalientes (Mèxic).

1.2 Instrument contra l'especulació

Com veurem en estudiar algunes de les monedes socials existents, en la seva creació s'incorporen mecanismes que limiten la seva utilització a uns àmbits establerts, tot i que en alguns casos sigui possible el canvi amb d'altres monedes socials i que també limiten o condicionen el cent per cent del valor de la moneda a un període preestablert.

Aquests dos aspectes fan que, d'una banda, aquestes monedes estiguin fora dels circuits monetaris internacionals i, de l'altra, que no sigui rendible econòmicament acumular-les en mans privades.

La limitació a uns àmbits establerts és evident. Per crear una moneda social cal que un grup de gent arribi a un acord, primer sobre la seva necessitat o idoneïtat entorn del que volen fer i, segon, sobre les característiques que tindrà. Així doncs, els usuaris de cada una de les monedes seran aquells que han arribat a l'acord i/o que posteriorment s'hi afegeixen.

Una de les característiques que poden tenir la moneda és la d'una certa depreciació gradual del seu valor per a qui és el seu tenidor, però no per al col·lectiu. D'aquesta manera el valor diferencial s'utilitza per generar riquesa local en benefici de la comunitat.

1.3 Instrument de desenvolupament comunitari

La introducció d'una moneda social en el seu territori facilita l'increment de la cooperació entre els que ofereixen i els seus clients, fins i tot en molts casos s'incorporen descomptes per l'ús de la moneda local directes per part de l'usuari o com a aportació a la comunitat.



Això comporta un enfortiment de les relacions econòmiques locals, que fomenta la generació d'ingressos i d'oferta de llocs de treball en el seu àmbit d'aplicació.

La millora de les relacions socials a la comunitat, a mitjà termini, comportarà un enfortiment de l'àmbit cultural, així com de l'autoestima i de la identitat comunitària.

1.4 Instrument per afavorir la justícia i una economia sostenible

L'actual ordre econòmic (mercats globalitzats, comerç internacional...) ha mostrat una elevada eficiència per generar riquesa monetària, tanmateix a costa d'un desastrós repartiment de rendes i d'un desmesurat consum de recursos, alhora que no pot garantir la pau (ja que crea moltes desigualtats), la protecció del medi (ja que consumeix una massa ingent de recursos), ni els drets humans.

La gran rellevància que tenen els tipus d'interès compost en el sistema econòmic predominant, així com la necessitat de creixement exponencial constant i desmesurat, són elements perversos per a la sostenibilitat del mateix sistema, per a la justícia social i per a l'equilibri ecològic.

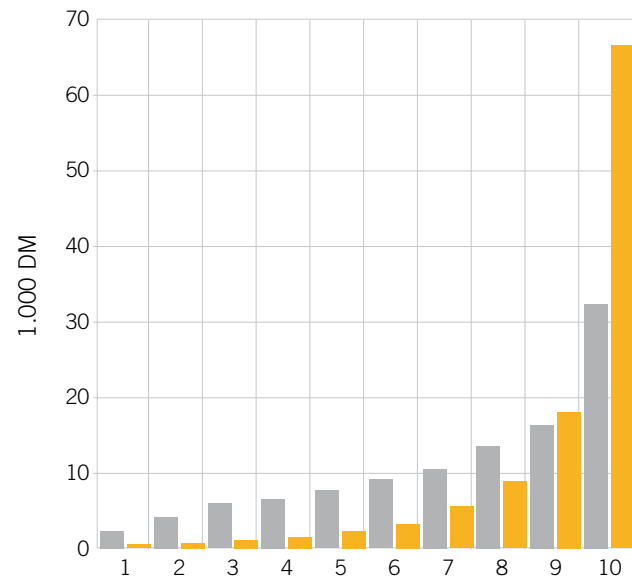
L'observació dels interessos agregats que paguen i cobren les famílies distribuïdes per grups en funció del seu nivell de renda ens mostra l'accentuació de les diferències econòmiques a favor de les actuals famílies amb ingressos elevats. Així ho podem comprovar en el següent quadre elaborat per l'economista Kennedy el 1995:

GRÀFIC I: Comparació d'interessos pagats i rebuts

En deu grups de llars de 2,5 milions cadascuna

Interès aplicat pagat o rebut = 270.000 milions DM (1982)
(= transferència d'interessos de particulars a fons privats)

Tipus d'interès = 5,5%



GRUPS DE LLARS SEGONS ELS INGRESSOS

Interessos pagats	2,3	4,1	5,9	6,5	7,6	9,1	10,5	13,5	16,3	32,3
Interessos rebuts	0,5	0,7	1,1	1,5	2,3	3,2	5,5	8,8	18,0	66,5
Balanç	-1,8	-3,4	-4,8	-5,0	-5,3	-5,9	-5,0	-4,7	+1,7	+34,2

Tots els valors estan expressats en milers de marcs alemanys per llar i any

Segons Bernard Lietaer, economista expert en sistemes monetaris, el disseny del sistema monetari convencional fomenta indirectament la destrucció del medi. Amb l'aplicació de les taxes d'interès és més atractiu, per a qui vol un rendiment econòmic, talar arbres i obtenir el rendiment econòmic, que deixar-los créixer i utilitzar-los racionalment. Els diners incorporats al sistema financer, en situacions habituals, creix més ràpidament que els arbres!

El mateix ens passa quan, en construir, es fan plantejaments retallant inversions, construint cases poc aïllades, perquè el cost de l'energia consumida a curt i mitjà termini, és més baix que el cost de la inversió necessària per a un correcte aïllament.

Un sistema monetari en què no s'apliquessin interessos podria invertir les prioritats. Així la utilització de monedes socials amb l'absència de remuneració per interès d'aquestes monedes, així com l'esperit comunitari i social d'aquestes, ha de ser una alternativa a tenir en compte.

Moneda social

Instrument d'intercanvi, que afavoreix:

- ✓ La lluita contra l'especulació
- ✓ El desenvolupament comunitari
- ✓ La justícia
- ✓ La sostenibilitat

2. FEM UNA MICA D'HISTÒRIA



Hi ha moltes experiències de monedes socials. Ja en l'antiguitat moltes comunitats utilitzaven i feien circular les seves pròpies monedes. Avui, des dels anys 80, tot i la supremacia de les monedes nacionals i supranacionals, com l'euro, han aparegut moltes iniciatives de monedes socials i/o comunitàries.

Les diferències entre les monedes oficials i les socials són moltes i importants. La inexistència d'interessos positius, l'emissió local i la descentralització de la moneda, la transparència en tots els aspectes vinculats a la seva emissió i circulació i el fet que les socials no siguin monedes escasses, comporta que aquestes estiguin vinculades a dinàmiques de caràcter solidari.

Sense ànim de ser exhaustius, esmentarem algunes de les experiències més conegudes i/o utilitzades.

Després de la Primera Guerra Mundial i com a conseqüència de la desmesurada emissió de moneda que va fer el govern alemany, el país es va veure sotmès a una gran inflació. Com a resposta a aquesta situació, algunes ciutats van decidir imprimir i utilitzar les seves pròpies monedes. En alguns casos fins i tot se'ls va aplicar un sistema d'interès negatiu, inspirats en les teories d'"oxidació del diner" de Silvio Gesell, que propiciava la circulació del diner en detriment de la seva acumulació.

Una de les més conegudes va ser el *wara*, utilitzat en un poble alemany. Estava suportat per una mina de carbó, l'empresa pagava els seus empleats amb *waras* (un val amb uns segells al dors) i al poble l'utilitzava tothom per a tot. El van arribar a emprar més de dos milions de persones. Lamentablement el 1931 el govern el va declarar il·legal. Experiències similars van tenir lloc als Estats Units i el Canadà després de la depressió del 1929.

L'any 1982, també al Canadà, Michael Linton va dissenyar el Local Exchange Trading System (LETS), un sistema d'intercanvi local que es va concebre com a sistema de crèdit

mutu. Els usuaris registren els intercanvis que realitzen en xecs que entreguen als coordinadors. Aquests porten la comptabilitat del sistema. Es pot estar en negatiu; de fet un nombre considerable dels comptes ho estan, sense necessitat de tornar el deute en terminis fixats, ni es generen interessos. Tampoc no cal retornar el deute a la mateixa persona, de fet s'estableix una xarxa d'intercanvis mutirrecíprocs.

Uns anys després del primer LETS, el 1994, apareix a França el primer SEL (Système d'Echange Local). Al final del 2010 ja hi ha més de 400 sistemes d'intercanvi al país veí. Els grups SEL s'autodefinien com a "grups de persones que practiquen l'intercanvi de béns, serveis i coneixements a escala local" Els SEL prioritzen el vincle social per sobre dels aspectes purament mercantils. Tanmateix, segons alguns teòrics, entre ells Bernard Lietaer, els SEL tenen importants limitacions pel que fa al nombre de persones que hi poden participar.



Amb l'ànim de fer un pas endavant va néixer el projecte SOL, sobre la base de les reflexions de Patrick Viveret. Es tractava d'experimentar amb una moneda social que fomentés els posicionaments cívics, solidaris i sostenibles. Per tal d'incentivar els intercanvis, el SOL generava interessos negatius: el seu valor disminuïa amb el temps. Tanmateix aquesta



disminució no comportava la desaparició de valor, sinó que aquest passava a un fons comú que donava suport a la creació de projectes solidaris.

Alemanya també té un nombre considerable d'experiències amb monedes socials. L'any 2006 es va crear una associació regional, Regiogeld e. V., que incorpora tots els promotors de monedes socials que allà anomenen *regios*.

Des de la dècada de 1980, han aparegut moltes iniciatives de monedes socials i/o comunitàries

Cadascuna compta amb unes característiques pròpies, però totes fomenten la solidaritat i una economia social de proximitat. Entre aquestes monedes, el *chiemgauer* és la més reconeguda i amb major difusió a les *regiogeld* alemanyes. El *chiemgauer* té la mateixa paritat que l'euro però es devalua cada trimestre un 2%. A més, per conservar la seva vigència, els bitllets s'han de segellar cada tres mesos. Aquest segell costa 10 cèntims d'euro. Tot això es fa per incentivar el seu ràpid consum

Altres experiències que s'estan portant a terme que val la pena ressenyar són la moneda *palmas* al Brasil, de la qual

més endavant podreu llegir un relat escrit pel seus mateixos impulsors, els ECO a Catalunya, que també llegireu explicats pels seus impulsors, i l'Ithaca Hours a Nova York i el *caxcan* a Mèxic. Aquest últim va ser impulsat per la Fundació Ahora a Aguascalientes des de l'abril de 2009. El *caxcan* s'utilitza com a instrument d'intercanvi de béns i serveis, un intercanvi que s'articula a través d'Internet.

Tot i la gran profusió de monedes socials, aquí només us n'hem parlat d'algunes. Podríem fer una classificació del conjunt de monedes socials en dos grans grups, en funció de les seves utilitats; tanmateix, cada moneda té les seves pròpies característiques i, en alguns casos, pot presentar característiques d'ambdós grups. Aquests dos grups són:

- a) S'utilitzen bàsicament com a instruments que fan possible uns sistemes d'intercanvi multiusuaris (LETS, SEL, Ithaca...)
- b) Fan possible i impulsen, en un àmbit geogràfic determinat, una economia productiva de proximitat (*palmas*, *chiemgauen*...)



3. COMUNITATS AMB MONEDA SOCIAL



Les comunitats amb moneda social són sistemes organitzats i utilitzats per intercanviar productes i/o serveis de proximitat, que utilitzen diners lliures d'interès. La circulació de la moneda representativa d'aquests diners està limitada a una àrea geogràfica definida per la comunitat. Pot existir algun tipus d'acord entre dues o més comunitats per acceptar la lliure circulació de les respectives monedes socials en totes elles.

Excepte en alguns casos, aquests sistemes es fonamenten en el principi del "crèdit mutu", en què cada persona té el dret d'"agafar" del sistema, i la responsabilitat de "donar" al sistema.

3.1 Moneda palmas

La Moneda Social Local Circulant del Conjunt Palmeira

João Joaquim de Melo Neto Segundo, coordinador de l'Instituto Palmas:

"Els bancs comunitaris són serveis financers solidaris, en xarxa, de naturalesa associativa i comunitària, dedicats a la generació d'ocupació i de renda en la perspectiva de reorganització de les economies locals, tenint per base els principis de l'economia solidària. El seu objectiu és promoure el desenvolupament de territoris de renda baixa, a través d'impulsar la creació de xarxes locals de producció i de consum basades en el suport a les iniciatives d'economia solidària en els seus diversos àmbits: emprenedors socis productius, de prestació de serveis, de suport a la comercialització (cellers, mercats, botigues i fires solidàries), organitzacions de consumidors i productors."

Aquesta definició va ser encunyada en la II Trobada de la Xarxa Brasileira de Bancs Comunitaris¹, realitzada del 18 al 21 d'abril de 2007 a Iparana (estat de Ceará), i intenta aclarir una iniciativa que està guanyant cada vegada més espai en

l'economia brasilera. El primer banc comunitari brasiler va ser el Banco Palmas, inaugurat el gener de 1998 al Conjunto Palmeira, un barri popular de 32.000 habitants situat a la regió sud de Fortaleza-Ceará, al nord-est del Brasil. El 1973 van arribar els primers habitants vinguts d'expropiacions realitzades a la zona litoral de la ciutat. La majoria eren pescadors que vivien del mar. Els habitants van construir espontàniament les seves barraques, la qual cosa va donar origen a una gran favela sense xarxa de clavegueram, aigua potable, electricitat, escola o qualsevol altre servei públic. A partir de 1981, amb la fundació de l'Associació de Moradores del Conjunto Palmeira-ASMOCONP, va començar el procés d'organització de les famílies.

A través de mobilitzacions populars i de diverses agrupacions, aquesta associació, a poc a poc, va anar construint el barri mitjançant treballs col·lectius comunitaris.

L'ús de la palmas ha permès valorar els productes fabricats en el mateix barri i ha contribuït a la distribució de la riquesa i a la conservació mediambiental

El 1997, encara que el barri hagués millorat en els seus aspectes urbanístics, la fam i la pobresa seguien sent devastadores. Va ser llavors quan l'ASMOCONP va decidir en assemblea crear un banc comunitari d'inclusió social. El gener de 1998 es va inaugurar el banc comunitari del Conjunto Palmeira, amb tan sols 2.000 R \$ (2.000 reals) que l'associació havia agafat prestats d'una ONG local. En homenatge al barri, va canviar el seu nom pel de Banco Palmas.

Aquest banc comunitari va crear al barri un sistema econòmic que compta amb una línia de microcrèdit alternatiu (per a productors i consumidors), instruments d'incentiu al consum local (targeta de crèdit i moneda social circulant) i noves formes de comercialització (fires i botigues solidàries), que promouen localment la creació d'ocupació i generen una

renda per a diverses persones. El Banco Palmas té tres característiques centrals: gestió realitzada per la mateixa comunitat –fins i tot l'administració dels recursos–, sistema integrat de desenvolupament local –que promou el crèdit, la producció, la comercialització i la capacitat– i la moneda circulant local (*palmas*), que complementa la moneda oficial (el *real*), i és

El simple intercanvi de productes i serveis entre pobres mai no serà capaç d'atreure nous recursos necessaris per estimular el desenvolupament de la comunitat

acceptada i reconeguda per productors, comerciants i consumidors del barri, creant un mercat solidari i alternatiu entre les famílies.

El 2000, el Banco Palmas va impulsar un club de troc. Funcionava amb el model de la majoria de clubs de troc del Brasil. Un cop per setmana, aproximadament de 30 a 40 petits productors² es reunien, convertien els seus béns o serveis en una moneda social (anomenada *palmares*) i després compraven lliurement tot el que hi havia disponible aquell dia al club. Aquest sistema presentava dos problemes centrals bastant interconnectats:

- a) les famílies venien al club amb l'expectativa de canviar el que tenien per aliments i, com que ningú en el club no tenia aliments disponibles per canviar, les famílies no estaven satisfetes.
- b) la majoria dels productors portaven al club d'intercanvi gairebé sempre el mateix producte: artesanies diverses i confecció. A més, els productes oferts eren molt pocs, un fet completament justificat, ja que, tractant-se d'un club, els participants eren persones de la favela, generalment aturats o assalariats.

Al capdavall, la manca d'opcions feia que moltes vegades els productors canviessin un bé per un altre de similar i això convertia el club en inoperant.

Aquest sistema, encara que fos una eina per reforçar l'organització comunitària, un espai d'oci i solidaritat i que, en algunes ocasions, resolgués un problema d'emergència d'algunes persones, distava molt de millorar les condicions de vida de les famílies involucrades en el club. Com a màxim, arribava a consolidar algunes estratègies de subsistència, on les poques coses que un tenia podien ser intercanviades per les poques coses que tenia algú altre. Tanmateix, no s'entrevia cap perspectiva de desenvolupament capaç de fer que les necessitats bàsiques de les famílies implicades es veiessin gratament satisfetes. L'explicació era òbvia. Si estem dins d'una bossa de pobresa, el simple intercanvi de productes i serveis entre pobres, mai no serà capaç d'atreure nous recursos necessaris per estimular el creixement i desenvolupament de la comunitat. Calia, per tant, avançar en una estratègia que invertís en el creixement dels petits emprenedors que formaven part del club d'intercanvi, perquè aquests, a poc a poc, generessin més riquesa.

El desembre del 2000, en un seminari d'avaluació del club de troc, els petits productors van decidir que amb aquest no n'hi havia prou per millorar la qualitat de vida de les seves famílies, ja que no generava renda, ni aconseguia satisfer les necessitats amb els productes que la gent del barri més necessitava: aliments i medicines. En aquest seminari es va decidir ampliar el club i donar-li un nou format.

A partir de maig de 2001, es va iniciar una nova modalitat. El barri en el seu conjunt es va convertir en un gran club de troc. Els productors, els comerciants, els prestadors de serveis, cada un en el seu lloc de treball, integrava un "gran club de troc", acceptant comerciar en els seus establiments amb la moneda social. En aquest moment, la moneda va començar a anomenar-se *palmas* i a circular lliurement i diàriament en el comerç local. Es deia llavors que el *palmas* era una moneda local social circulant, ja que circulava en tot moment. Els *palmas* aportaven tres novetats:

- a) tenien patró en *reales*, o sigui que cada *palmas* en circulació tenia una suma corresponent en *reales* en el Banco Palmas³.

b) El sistema d'intercanvi amb *palmas* es relacionava directament amb el sistema de crèdit del Banco Palmas, i per tant permetia que els prestataris optessin per una moneda o altra.

c) Un productor que havia acumulat molts *palmas* podia convertir-los en *reales*.

Aquesta estratègia, a més d'ampliar l'oferta de productes dins el club d'intercanvi, va afegir un component molt important: la possibilitat que les riqueses generades internament pels *palmas* dialoguessin amb la moneda oficial. Aquest diàleg sorgeix amb el protagonisme de la moneda social, que genera riquesa i solidaritat locals. Les persones que originalment no tenien accés als *reales* van poder, amb el seu treball, aconseguir *palmas* i, quan ho van necessitar, van canviar aquests *palmas* en *reales*.⁴ El gran avanç d'aquesta estratègia era que es podien aconseguir noves riqueses. Si el territori és econòmicament pobre, necessita tecnologies, recursos i equipaments que vinguin de fora i ajudin a impulsar les activitats comercials locals. Si la moneda social circula únicament en el barri sense que hi hagi possibilitat de convertir-la en moneda oficial, capaç de potenciar les economies locals, garantint noves inversions externes, és impossible generar desenvolupament local.

Així doncs, des de maig de 2001, la moneda social local circulant *palmas*, i les altres monedes socials circulants dels bancs comunitaris⁵, van començar a circular en la comunitat com un complement a la moneda nacional (R \$ real). L'objectiu era fer que els diners, la riquesa, circulés dintre de la comunitat i així ampliar el poder de comercialització local, generant ocupació i renda en l'àmbit local.

Aquestes monedes socials tenen algunes característiques que les fan diferents. Vegem quines són:

a) Les monedes són emeses per l'Instituto Palmas, que regula la seva circulació d'acord amb el patró de cada banc comunitari.

b) Les monedes incorporen uns components de segure-

tat (paper moneda, marca d'aigua, codi de barres, número de sèrie) per evitar la falsificació.

c) La seva circulació en el comerç local és lliure i, generalment, els comerciants i productors fan un descompte a qui compra amb la moneda social per incentivar la seva utilització en el municipi o barri⁶.

d) Qualsevol productor o comerciant registrat en el banc comunitari pot canviar moneda social per *reales* a la seu del banc comunitari. Aquest es queda amb l'1% del valor canviat (canvi) en concepte de taxa d'administració.

e) Existeix un control d'entrada i sortida de moneda social, a través d'un programa informàtic, que ajuda al monitoratge per evitar la falsificació i com a garantia de patró de la moneda.

El resident té tres formes d'adquirir *palmas*:

i) Demanant un préstec al banc comunitari en *palmas*, sense interessos⁷

ii) Canviant *reales* per *palmas*, per comprar amb descompte als comerciants del barri

iii) Rebut part del seu salari en *palmas*

La moneda *palmas* beneficia directament els habitants que compren amb descompte en els comerços locals, ja que fa augmentar la seva renda. Beneficia els comerciants i productors perquè augmenten les vendes. Finalment, beneficia la comunitat en el seu conjunt perquè genera ocupació i renda en el mateix barri.

El juny de 2010, els registres del Banc Palmas indicaven que 260 emprenedors⁸ del barri acceptaven *palmas* i que ja hi havia, de mitjana, 45.000 *palmas* en circulació.

El gràfic següent mostra l'evolució de la *palmas* en els últims cinc anys.



TAULA I - Ús de la moneda "palmas" en el Conjunt Palmeira 2005-2009

Any	Préstecs en palmas	Pagaments de salaris en palmas	Canvi de reales per palmas (compra de palmas)	Canvi de palmas per reales	Mitjana mensual de palmas en circulació
2005	1.450	400	21.500	20.350	3.000
2006	4.100	2.280	46.200	42.580	10.000
2007	8.000	5.700	73.000	66.700	20.000
2008	8.350	5.730	129.200	118.280	25.000
2009	10.900	7.300	198.000	180.200	36.000

Font: Banc de Dades de l'Institut Palmas

Una investigació de la Universitat Federal del Ceará, a través del Laboratori Interdisciplinari de Gestió Social (LIEGS), apunta que les vendes del comerç local en el Conjunto Palmeira es van incrementar un 30% en els últims tres anys. El 2009, el Mapa de la Producció i del Consum Local⁹ va demostrar que el 95% de la població del Conjunto Palmeira comprava al barri. Aquestes xifres, si les comparem amb les de 1997, reflecteixen la influència de la moneda social en la pràctica del consum local, valorant els productes fabricats en el mateix barri i contribuint a la distribució de la riquesa i a la conservació mediambiental.

Finalment cal subratllar que el 2003 el Banc Central do Brasil va obrir un procés judicial contra l'Institut Palmas, amb l'objectiu de criminalitzar les monedes socials. L'Institut va ser declarat innocent i, quan es va arxivar el cas, va iniciar un diàleg molt important amb el govern federal per tal de normalitzar l'ús de les monedes socials i dels bancs comunitaris. El 18 de novembre de 2009, el Banc Central va reconèixer la contribució de les monedes socials en la superació de la pobresa al Brasil i va signar un acord de col·laboració amb el Ministeri de Treball (Govern Federal) per crear un marc regulador de les monedes socials. El procés està en curs.

Notes:

- 1: Actualment ja existeixen 51 bancs comunitaris en funcionament a la xarxa, en 9 estats del Brasil. L'Institut Palmas és responsable de la certificació i l'acompanyament d'aquests bancs. L'Institut Palmas és una Organització de la Societat Civil d'Interès Públic (OSCIP), creada pels habitants del Conjunto Palmeira el 2003, que té com a funció difondre les metodologies i tecnologies socials desenvolupades pel Banco Palmas i donar assessorament tècnic als bancs comunitaris.
- 2: Són considerats aquí "productors" totes les famílies que porten productes o serveis al club de troc.
- 3: Aquest patró es va constituir inicialment gràcies a un projecte amb Strohaln/Instrodi i després amb recursos propis del Banco Palmas, que pagava els seus empleats prestadors de serveis en *palmas* (10% del valor total).
- 4: La norma per poder canviar *palmas* per *reales* (R \$) és clara: l'interessat ha de provar que no pot gastar al barri la quantitat de *palmas* acumulada o que necessita comprar alguna cosa que la comunitat no té disponible.
- 5: Cada banc comunitari té una moneda pròpia de circulació interna en el territori d'actuació del banc. Per tant, avui Brasil compta amb 51 monedes socials locals circulants.
- 6: En el Conjunto Palmeira, a qui compra amb la moneda *palmas*, el comerciant li fa un 5% de descompte. Hi ha un acord de col·laboració entre l'Institut Palmas i l'associació comercial del barri que normalitza aquest descompte.

- 7: Aquests préstecs varien des de 20 fins a 500 *palmas*.
- 8: D'aquest total, 65% són comerços, 25% són prestataris de serveis i 10% són mini indústries.
- 9: Es tracta d'un estudi socioeconòmic realitzat per l'Institut Palmas que recull totes les empreses del barri i el consum dels habitants. El primer Mapa de la Producció i del Consum es va elaborar el 1997 en el Conjuntó Palmeira i mostrava que amb prou feines el 20% dels habitants compraven al barri.

3.2 EcoXarxa Montseny

El gener de 2009, un grup d'unes 25 persones ens vam reunir a una masia de l'Alt Montseny per començar a traçar les línies de la creació d'una xarxa d'intercanvis amb moneda social: l'ecoseny. Dos mesos més tard se celebrava la primera fira, i teníem impresa la moneda social i els principals materials de difusió, així com un primer bloc rudimentari a Internet.

Durant el 2009 vam celebrar cinc fires a dos pobles del Montseny i a Granollers; 150 usuaris s'inscrivien, i centenars participaven d'una manera o altra. Un nou nucli naixia a Granollers de forma autònoma, però integrat a la xarxa, i mesos més tard, una altra xarxa amb les mateixes formes d'organització, però completament autònoma de la nostra, es creava a la veïna comarca d'Osona. En tractar-se d'una gran regió, i en haver-hi una distància considerable, així com per l'impuls i la voluntat d'autonomia del grup inicial, des d'un primer moment la nova xarxa es va plantejar ser del tot autònoma, i així va néixer l'EcoXarxa Osona. També va sorgir uns mesos abans, igualment de forma autònoma, la *Xarxa Eco de Tarragona*, amb uns models propis lleugerament diferents, però molt semblants.

Això ha permès aprendre quins podrien ser els mètodes de creixement i rèplica de la proposta, tant pel que fa a un subnucli d'una mateixa xarxa, com en la rèplica integral autònoma del model a una altra regió. El 2010 va arrencar l'EcoXarxa Barcelona, Girona, Garraf i Penedès.

Finalment, les ecoxarxes es potencien des del 2010 amb la creació de la *Cooperativa Integral Catalana*, impulsada pel reconegut activista Enric Duran i el Col·lectiu Podem, que també usa una moneda social interna, l'*EcoCoop*, amb una equivalència 1 a 1 amb totes les monedes regionals, i que serveix de moneda social pont.

Actualment al Montseny som uns 220 usuaris, però som més d'un miler a tot Catalunya, en propostes agermanades i enxarxades, que és com cal comptar els usuaris, ja que en ser una xarxa de xarxes creix i es consolida sobre la base de la suma d'experiències locals alhora autònomes i enxarxades.

El funcionament de l'EcoXarxa reposa en poques estructures simples però fonamentals: les assemblees, la coordinació, els grups de treball, les fires i les eines d'intercanvi i de comunicació virtual.

Les assemblees han constituït generalment un eix fonamental d'aquest tipus d'iniciatives i de moltes associacions semblants. És on recau la sobirania de la xarxa i on es prenen les decisions centrals. Qualsevol iniciativa que tingui una certa rellevància ha de ser presentada i aprovada en assemblea.

No obstant això, tot i que ens recorden els mètodes més democràtics de gestió al segle XX, actualment els mitjans virtuals generen noves possibilitats que a vegades poden comptar amb més legitimitat, perquè generalment acudeixen a les assemblees (especialment un cop l'estructura ja comença caminar per si sola) els usuaris més compromesos amb la proposta i aquests són a vegades només un 10% dels usuaris totals de la xarxa. En canvi les eines virtuals, encara que és cert que no tots les usen, permeten que els debats puguin ser vistos per moltes més persones. I, entre aquestes, els que hi tenen qualsevol cosa a aportar en un o un altre tema específic, poden pronunciar-se lliurement.

Nosaltres ara utilitzem tots dos mètodes: les assemblees físiques bimestrals com a espai definitiu de presa de decisions, les quals es presenten abans a través dels mitjans virtuals, i així tots els usuaris saben que, si volen aportar o dir alguna cosa en una o una altra qüestió, haurien d'assistir a



l'assemblea, si més no el dia en què aquesta qüestió es decideix.

A més, un grup de tres a cinc persones forma el que en diem la Coordinació. S'ocupen de supervisar i dur a terme tasques que vetllin per la integritat del conjunt de la proposta. Són càrrecs rotatius de sis mesos o un any, encara que moltes vegades alguns lideratges personals duren més temps, la majoria de les vegades no perquè ho desitgin aquestes persones, sinó perquè no hi ha altres alternatives, altres persones amb les capacitats, l'impuls, el carisma o la legitimitat col·lectiva per reemplaçar-los. O simplement perquè s'ha generat un lideratge, orgànic i democràtic, però molt fort entorn d'unes quantes persones. No és greu que alguns es puguin mantenir durant anys en aquests càrrecs; el que és més greu és que mai no hi hagi cares noves en aquests espais centrals d'organització. La coordinació no decideix, sinó que administra les decisions preses en assemblea i en alguns casos pot adoptar autònomament decisions menors.

Els grups de treball (Gt) serveixen per organitzar les tasques específiques que cal fer en cada moment o bé de manera regular. El formen entre 2 i 5 persones, i hi ha un *focalitzador* que s'encarrega de garantir que les tasques per fer es duguin a terme correctament en el seu conjunt, i de posar-les en comú amb la Coordinació i la resta de Gt. Els focalitzadors també comuniquen a les assemblees el que estan fent, els reptes i els projectes de cada Gt. Al Montseny tenim Gt de Fires, Gt de la Central de Compres, d'eines virtuals, de la moneda, de les relacions interxarxes, de les comunicacions amb mitjans, etc, i han anat canviant en funció de les necessitats de cada moment.

Les fires són un important espai de trobada i d'impuls de les xarxes. D'una banda permeten veure'ns les cares, retrobar-se, saber els uns dels altres, així com dels serveis i productes que s'ofereixen a la xarxa. Permeten també guanyar confiança a l'hora d'accedir a béns i serveis a través del CES. Per exemple, si algú cuida nens o ofereix classes de ioga, en veure'l físicament a la fira podem tenir més confiança a l'hora de demanar els seus serveis.

D'altra banda, les fires compleixen un altre paper molt important: és sens dubte la principal eina de difusió de tota la xarxa cap a l'exterior. Més enllà de les fires, les xarxes són una organització immaterial que s'articula a través d'assemblees –a les quals hi van un baix percentatge dels usuaris ja inscrits–, les eines virtuals de comunicació i intercanvis –que només poden conèixer aquells que ja estan inscrits i les usen, o aquells que pregunten sobre la xarxa i com integrar-se–, i els intercanvis que fan els usuaris entre ells, que només poden ser vistos pels mateixos implicats. Les fires, en canvi, són espais i activitats molt vistoses als pobles o barris on es fan, que permeten que molts vianants coneguin la proposta. És on més noves inscripcions acostuma a haver-hi i on més

Les fires són un important espai de trobada i d'impuls de les xarxes

visitants fan el canvi d'un euro a un *ecoseny*, que permet el funcionament de la central de compres, tal com s'explica més endavant.

En el model de les *ecoxarxes* catalanes, els espais de la central de compres o els *punts de trobada* també són espais en què els usuaris i els visitants poden trobar-se i conèixer-se, però sempre és en grups més reduïts. En canvi, a la fira centenars d'usuaris i visitants coneixen i poden veure de prop en què consisteix una xarxa d'intercanvi, en què consisteixen aquestes noves formes de relacions socials entre els veïns, i quins són els productes i serveis que es poden obtenir a la xarxa.

A moltes xarxes d'intercanvi tradicionals, les fires són l'única activitat que es duu a terme. Moltes treballen només l'intercanvi directe, sense moneda social; són grans espais festius en què, per unes hores, es deixen de banda les formes de pensament econòmic individualistes i consumistes; però no representen, en no ser una xarxa permanent mes enllà de les fires, un repte al model hegemònic, ni una alternativa econòmica completa i eficaç.

Altres xarxes, en canvi, tenen diverses eines d'intercanvi virtual i físiques, tendes, comerços i productors que accepten moneda social, de vegades fins i tot administracions públiques locals integrades al sistema, però en canvi no fan fires. Això depèn molt del carisma i el caràcter de les relacions socials en cada regió i col·lectiu. Mentre que, per a alguns, les fires seran una activitat evident i natural, en d'altres, el fet de sortir al carrer i celebrar i intercanviar públicament pot resultar massa vistós o "popular".

Com ja hem mencionat, el CES és un programari desenvolupat per una xarxa d'intercanvi sud-africana de Ciutat del Cap. Van desenvolupar-lo per facilitar la comptabilitat i l'organització pròpia d'un model de xarxes tipus LETS, però van permetre que qualsevol altra xarxa al món la pogués fer servir. Actualment ja hi ha diversos programaris semblants, com Kronos, o CCLite, que tenen l'avantatge d'haver estat desenvolupats en programari lliure. Tot i així, les xarxes catalanes de moment utilitzen el CES, que és clar i molt eficient, i que és usat per 200 xarxes al món; facilita i millora enormement les tasques necessàries per poder crear i gestionar una xarxa d'intercanvi regional amb una moneda pròpia.

Al CES, qualsevol persona s'hi pot inscriure gratuïtament, en el cas català, dintre de qualsevol de les 7 ecoxarxes que ja existeixen al territori, i començar a fer intercanvi. Només cal anotar tres ofertes per poder-se inscriure, i ja es pot veure el que ofereixen amb moneda social els usuaris de totes les xarxes catalanes; o bé restringir la cerca a l'EcoXarxa pròpia on s'estigui, a les més properes o ampliar la cerca a tot l'Estat espanyol o al món.

S'hi poden veure les ofertes i demandes, els comptes de tots els usuaris de la xarxa pròpia, les estadístiques del sistema, i fins i tot permet registrar els intercanvis a través del telèfon mòbil! Podeu accedir-hi a través d'ecoxarxes.cat.

A més del CES, tota la xarxa té unes altres eines virtuals centrals per a la comunicació, principalment interna però també externa. La primera i més important en començar és una llista de correu, que permet gaudir d'una bona comunicació interna entre els interessats. També és important un

web o bloc propis, més enfocat a donar-se a conèixer cap enfora. I més recentment s'ha creat una nova plataforma de webs socials, que són com un *facebook* alternatiu, al qual també teniu accés a través d'ecoxarxes.cat. Aquests webs socials tenen espais per a fòrums, debats, grups, Gt, organització de tasques, calendaris, elaboració conjunta de documents, etc.

L'any 2009 també vam crear des de l'EcoXarxa Montseny un nou concepte, el de la Central de Compres Col·lectives (CCC), que ja ha estat replicada a altres xarxes.

El seu funcionament és senzill: a les fires poden participar no només els usuaris (també anomenats a les xarxes argentines *prosumidors*, ja que són aquells que produeixen i consumeixen alhora, un fet inherent a tota xarxa d'intercanvis), sinó que també admetem les visites de persones que vénen a la fira però no tenen intenció d'inscriure's com a usuaris regulars, o no han aportat res a la fira per intercanviar i guanyar així *ecoseny*s amb què adquirir altres béns o serveis.

Aquests visitants poden fer un canvi d'euros a *ecoseny*s, en una relació de canvi d'1 a 1. Així poden disposar d'*ecoseny*s per adquirir productes, ja que l'única prohibició és la d'utilitzar euros dins del recinte de la fira, i la xarxa disposa d'euros d'una manera col·lectiva a canvi dels productes que ofereix a tercers, amics i visitants. La fira esdevé així, entre tantes altres coses, un aparador col·lectiu de l'economia social i ecològica local. I qui organitza aquest aparador no és ni una empresa ni una cooperativa, sinó una forma d'economia col·lectivitzada i en xarxa.

Aquests euros es destinen (mitjançant l'associació de la xarxa, constituïda legalment) a la compra conjunta d'aliments bàsics que encara no poden trobar-se a través de la xarxa, d'una manera semblant a com ho fa una cooperativa de consum. Però aquestes compres a productors que encara no admeten moneda social (o que ho fan en percentatges molt escassos del 10 o el 20%) són distribuïdes després en *ecoseny*s a tothom qui en tingui, a les fires i també en alguns espais permanents integrats a la xarxa.



Els visitants a les fires i els *consumidors* de la xarxa poden veure com un quilogram de sucre integral, per exemple, val 3 euros o 2 ecosenys, i es pregunta com pot aconseguir ecosenys; la resposta és simple: o bé fent-se usuari o *prosumidor* i produir béns i serveis que siguin adquirits per altres usuaris, o bé canviant euros a ecosenys. Com més per fora s'està de la proposta, més es finança amb moneda externa. Com més s'hi participa, més es poden aconseguir béns i serveis que altrament es pagarien amb euros, a canvi de fer elaboracions i serveis no alienants. La capacitat d'organització ciutadana és, per tant, directament proporcional al grau d'alliberament dels mecanismes de l'economia oficial. De la mateixa manera que ho podem veure en les cooperatives de consum o altres associacions i xarxes semblants.

A les fires de finals del 2009 vam començar a activar la CCC, amb una taula específica a les fires, organitzada per la Coordinació –i després pel Grup de Treball de la CCC– on es reparteixen productes com sucre, arròs, cafè o verdures fresques amb ecosenys. De moment es posa un límit a la quantitat de quilograms que pot agafar cada usuari.

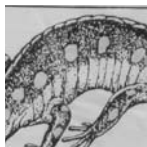
D'aquesta manera, la CCC, a més de permetre que la xarxa englobi un ventall més ampli d'ofertes i pugui introduir

elements bàsics que encara no es poden aconseguir dels usuaris, hi introdueix productes que resolen d'una manera efectiva les economies familiars. Això estimula molts usuaris a produir més i millors béns i serveis per tal d'adquirir ecosenys, ja que poden veure com aquests serveixen d'una manera efectiva per resoldre parcialment les despeses familiars, a diferència de moltes altres xarxes d'intercanvi on només es troben roba de segona mà, llibres llegits, artesanies, teràpies naturals, pastissos, etc. A les EcoXarxes hi trobem tot això, però també béns bàsics d'alimentació.

La CCC s'ha anat creant i consolidant al llarg de 2010 gradualment, amb encara pocs productes i espais permanents de distribució però amb una sostenibilitat provada de la iniciativa. A cada fira ingresem una mica més del que hem gastat els mesos anteriors en les compres amb euros de la Central, i cada cop són més els productors disposats a acceptar percentatges més elevats en moneda social, ja que tenen més opcions per gastar-la.

Actualment s'està creant una Coordinadora de CCC de Catalunya, per tal de fer més eficient aquest procés per a les 7 ecoxarxes, les cooperatives de consum i la Cooperativa Integral Catalana.

4. REFLEXIONS SOBRE LES ECONOMIES LLIURES



Algunes de les aportacions més rellevants de les monedes socials no es refereixen tant amb el que ara i aquí permeten obtenir materialment, com amb una llarga sèrie de qüestions intangibles, que són d'extrema importància. Les xarxes actuen positivament en molts altres camps immaterials però tant o més determinants com la realització personal (ja que molta gent descobreix nous talents amb els quals pot intercanviar productes i serveis), l'autoestima local, la sobirania alimentària, el millor ús dels recursos locals disponibles, la pedagogia de la cooperació i l'ajuda mútua, i un llarg etcètera que apareix quan es crea una escala econòmica humana que complementa l'escala monetària industrial de l'euro. Qüestions com la revalorització personal i regional, el fet que les persones vegin que no només alienant-se i empobrint la seva ètica personal poden obtenir guanys, sinó també realitzant-se, fent allò que els agrada fer (que generalment saben fer millor que ningú), cooperant, sent amables i ajudant.

Però potser el més rellevant és que permeten entendre que el discurs sobre què és el diner avui és molt limitat i pobre, i que existeixen moltes altres possibles maneres d'organitzar un element tan fonamental a les nostres vides com és el diner, l'àtom o partícula fonamental de les nostres societats, i que, per tant, en ser redefinit, permet imaginar canvis globals i estructurals de com imaginem les nostres societats i els seus límits.

4.1 Recursos

- Patrick Viveret, *Reconsiderar la riquesa*, informe 2002
- Bernard Lietaer, *El futuro del dinero*
- Silvio Gesell, *El orden económico natural*
- Margrit Kennedy i Bernard Lietaer, *Monedas Regionales*
- Margrit Kennedy, *Dinero sin inflación ni tasas de interés*
- Yasuyuki Hirota, *Monedas complementarias como una herramienta para promover desarrollos sustentables*
- Florent Marcellesi “Sistemas de trueque y moneda complementaria en Francia”, article publicat a la revista *Ecología política*, n. 36, any 2008
- www.gmlets.u-net.com/design/home.html: comunitat / sistema LETS
- www.ces.org.za/index_es.asp: Community Exchange System (CES), Sistema d'Intercanvi en Comunitat
- <http://selidaire.org>: xarxa SEL
- www.sol-reseau.org: projecte SOL
- www.regiogeld.de: associació a escala regional que agrupa diferents promotors de monedes socials a Alemanya
- <http://monedascplementarias.pbworks.com/w/page/10179681/FrontPage>: wiki d'una comunitat estatal de monedes socials
- www.olccjp.net/es/: laboratori *on line* sobre monedes complementàries al Japó
- www.global-community.org: guia de monedes comunitàries
- www.reinventingmoney.com: web de Thomas H. Greco, Jr.
- www.aahora.org: Fundación Ahora, impulsora del Caxcan a Mèxic
- www.bancopalmas.org/site.php: Banco Palmas. Brasil
- www.ecoseny.net: EcoXarxa del Montseny



Coordinat per:



Amb el suport de:

